

Le déconfinement dans les institutions en Wallonie

Partie 3

La ministre de la Santé a écrit plusieurs documents sur le déconfinement dans les institutions.



La ministre de la Santé rappelle qu'il faut prendre les décisions tous ensemble.

Les directeurs et directrices des institutions doivent demander l'avis des personnes qui habitent dans l'institution.



Ils doivent aussi demander l'avis des familles et des travailleurs.

Tout le monde doit avoir les mêmes droits.

Les personnes avec un handicap peuvent aussi se déconfiner comme tout le monde. Les institutions doivent s'organiser pour que cela soit possible. Les institutions doivent s'organiser avec les familles pour que ça se passe bien pour tout le monde.



Même si on est déconfiné il faut toujours faire attention.



Le coronavirus n'a pas disparu.

Il faut surtout faire attention aux personnes qui ont une santé fragile.

Si une personne a une santé fragile
on peut décider d'autres règles à respecter.



Il faut que la famille, le médecin, les travailleurs et l'institution
décident ensemble de ces règles.

Ce qui change pour les services résidentiels :

Avant si on retournait dans sa famille
on devait rester 7 jours ou plus.

Maintenant on peut retourner dans sa famille
pour un week-end ou une journée.



Après il faut attendre 15 jours
pour pouvoir retourner dans sa famille.

C'est pour avoir le temps de vérifier si quelqu'un tombe malade
et ne pas trop souvent changer d'endroit.



Ce qui ne change pas pour les services résidentiels :

Si une personne rentre dans sa famille
elle doit s'engager à respecter les gestes barrières.

Il faut se laver les mains souvent.



Il faut rester loin des autres.



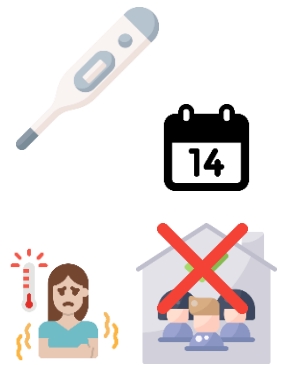
Si on ne sait pas rester loin des autres
il faut mettre un masque.



Avant de rentrer dans la famille
il faut avoir reçu les informations
sur les gestes barrières.



Quand la personne revient dans l'institution,
il faut prendre sa température 2 fois par jour pendant 14 jours
pour vérifier qu'elle n'est pas malade.



Si une personne tombe malade dans sa famille,
elle ne peut pas revenir dans l'institution avant d'être guérie.

Nouvelles admissions

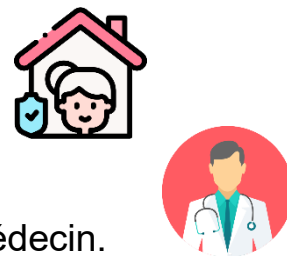
Quand une nouvelle personne arrive
l'institution peut demander de faire un test de dépistage.
Mais on ne peut pas refuser une personne
si elle ne sait pas faire le test de dépistage !



Quand une nouvelle personne arrive dans l'institution
il faut prendre sa température 2 fois par jour
pendant 14 jours pour vérifier qu'elle n'est pas malade.



Si la personne va dans une institution
où les personnes ont une santé très fragile
l'institution peut décider de confiner la personne.
Pour cela, l'institution doit demander l'avis d'un médecin.



Les règles pour les visites

Les visites sont autorisées
mais il faut respecter les règles d'hygiène.
Les visiteurs et les travailleurs
doivent respecter la distance sociale entre eux.



Les activités extérieures

Toutes les activités sont de nouveau autorisées.

Mais il faut respecter les règles comme tout le monde.

Il faut toujours respecter les gestes barrières.

Il faut aussi respecter le nombre de personnes qu'on peut voir.



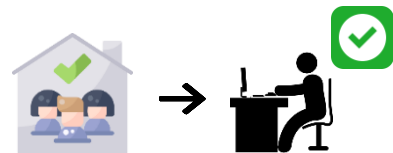
Les institutions doivent s'organiser

pour que les personnes qui vivent dans l'institution reprennent leurs activités.

On doit aller vers un « retour à la normale ».



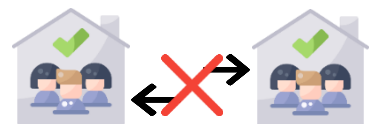
Les personnes qui vivent dans une institution peuvent recommencer leur travail ou aller dans leur service d'accueil de jour.



Ce qui change dans les services d'accueil de jour

Avant si une institution avait un service d'accueil de jour et un service résidentiel

les deux services ne pouvaient pas se mélanger.



Maintenant on peut se mélanger

mais il faut essayer de rester avec les mêmes personnes pendant les activités, les repas et les transports.



Si tout le monde a un masque dans le minibus
on n'est plus obligé de respecter la distance sociale.



Si on ne sait pas mettre un masque
il faut respecter la distance sociale.



Avant d'entrer dans le minibus
il faut se laver les mains avec du gel hydroalcoolique.



Il faut essayer que les personnes dans le minibus
soient toujours les mêmes.

Pour tout le monde

Les services peuvent accueillir plus de monde.
Mais il faut limiter les contacts entre les groupes.
Il faut séparer les rencontres
dans un même endroit.
Il faut souvent nettoyer les lieux.



On peut se déconfiner
mais on doit faire attention à la sécurité
des bénéficiaires, des travailleurs et des familles.



Les institutions doivent donner ces informations à tout le monde.



**Il faut toujours respecter les règles de sécurité
même si on est déconfiné.**



**Les informations sur le déconfinement peuvent changer
si on voit que trop de personnes tombent malades.**



Pictogrammes : © Flaticon